

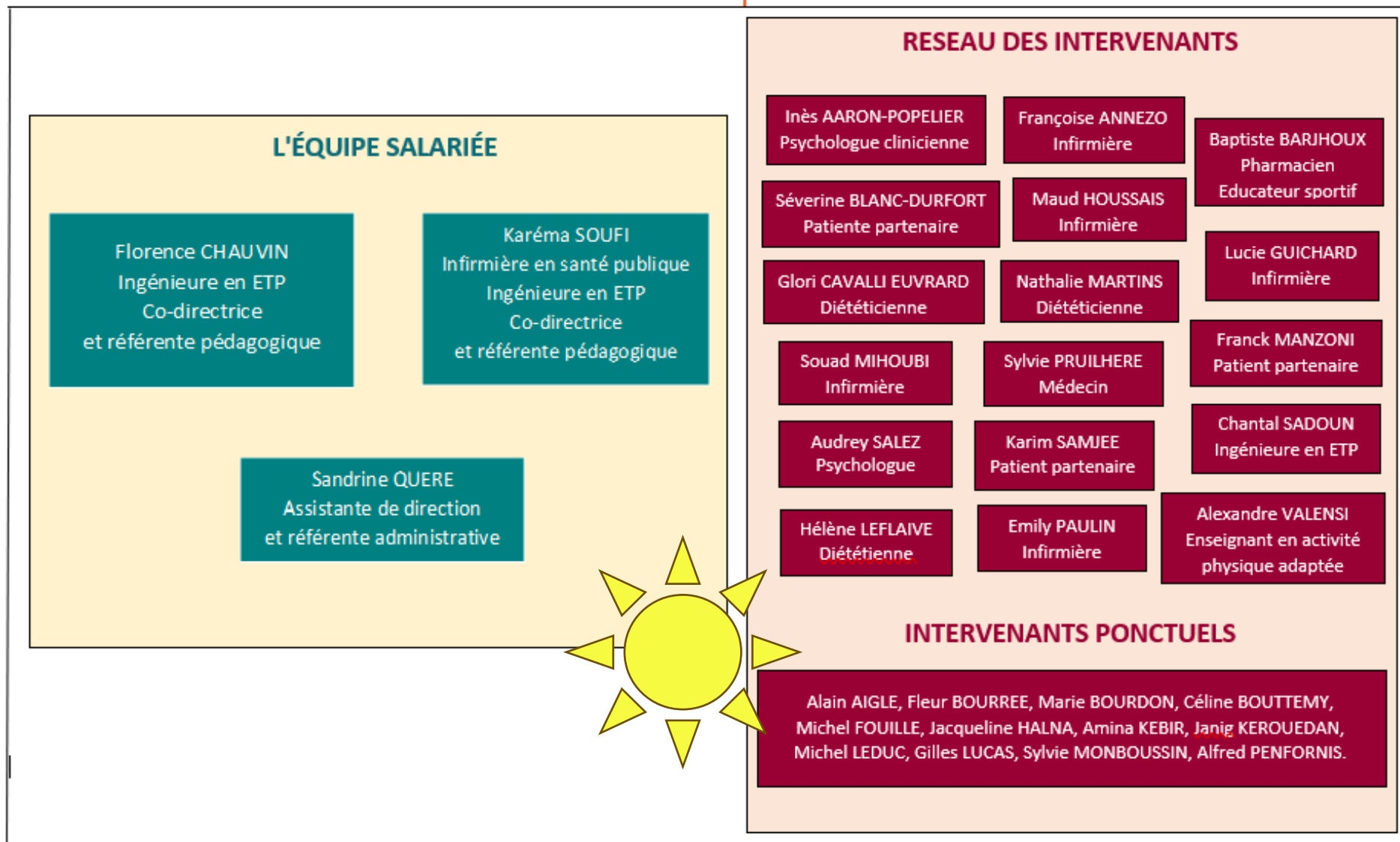
# Rapport d'activité 2024

*Réalisé par Sandrine QUERE, Karéma SOUFI et Florence CHAUVIN*

# Ce dont on va parler

- **Le réseau des intervenants de l'Afdet**
- **Vue d'ensemble des interventions**
- **Les formations**
- **Qualiopi et Dendréo**
- **Quelques actions marquantes**
  - Les séminaires étudiants « Apprendre à travailler ensemble »
  - Les formations au Centre hospitalier de Polynésie française
  - Les co-formations à l'ETP en duos
  - Les formations au sein de CPTS
- **La réalisation du film « Pratiques du BEP » avec nos partenaires de l'Arc Alpin**
- **Projet ECoH : réalisations 2024 et perspectives 2025**

# Le réseau des intervenants de l'Afdet



# Les nouveaux arrivés en 2024



Lucie Guichard  
Infirmière  
Auvergne Rhône Alpes

Alexandre Valensi  
APA  
Ile de France

Audrey Salez  
Psychologue  
Hauts de France

Hélène Leflaive  
Diététicienne, Bretagne  
Séminaire étudiants de Rennes



# Et en perspective pour 2025...



Magaly Cottier  
Patiente partenaire  
Auvergne Rhône Alpes

Janig Kerouedan  
Patiente partenaire  
Bretagne

Emily Paulin  
Infirmière  
Bourgogne France Comté

Marie Baudier  
Patiente partenaire  
Grand Est

...

# Contributions des intervenants de l'Afdet

- En 2024, **17 personnes** constituent le réseau des intervenants de l'Afdet et **12 personnes** interviennent ponctuellement
- Les membres du réseau et les intervenants ponctuels ont réalisé **51 interventions** en animation seuls ou en co-animation
- 18 intervenants ont été rémunérés pour leurs interventions et 11 sont intervenus bénévolement



# Séminaire 2024 du réseau des intervenants de l'Afdet à Binic

*Une première !  
En complément des réunions  
mensuelles en visio 😊*



Organisé par  
Franck Manzoni

5-7 octobre 2024

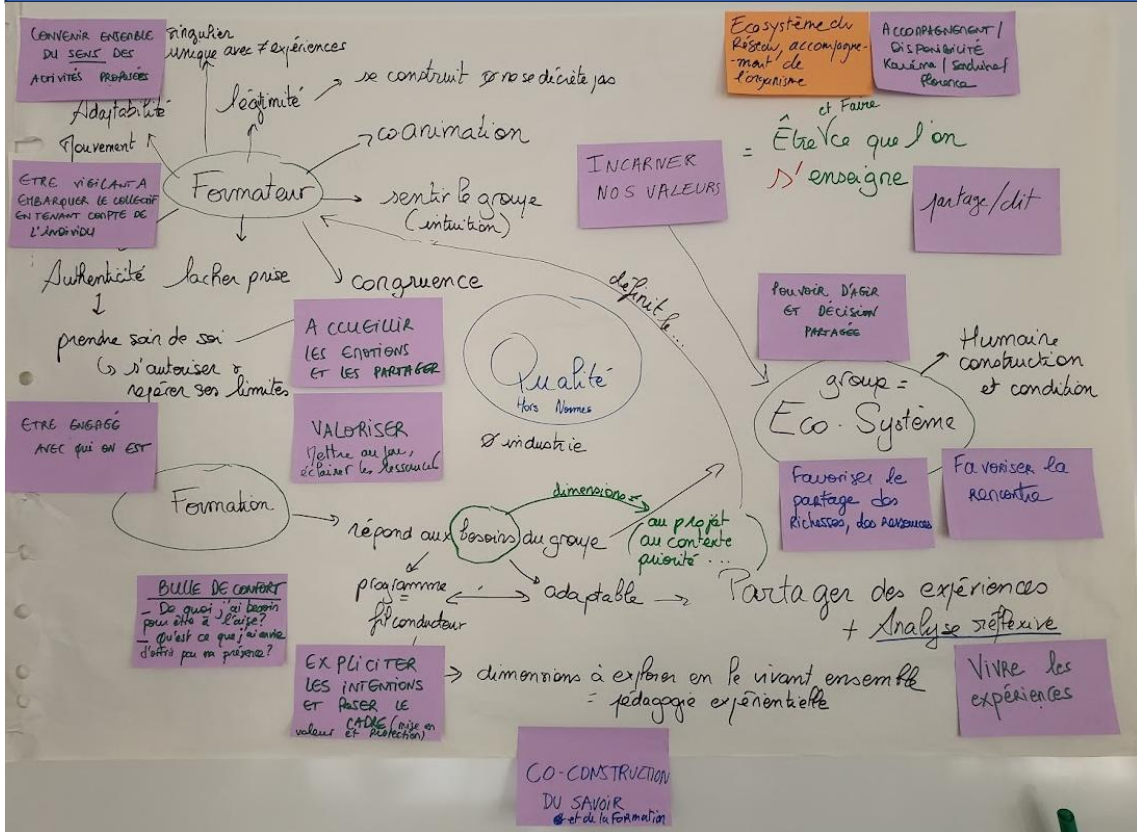
14 participants

Des moments partagés pour  
se retrouver, se rencontrer,  
apprendre à mieux se  
connaître

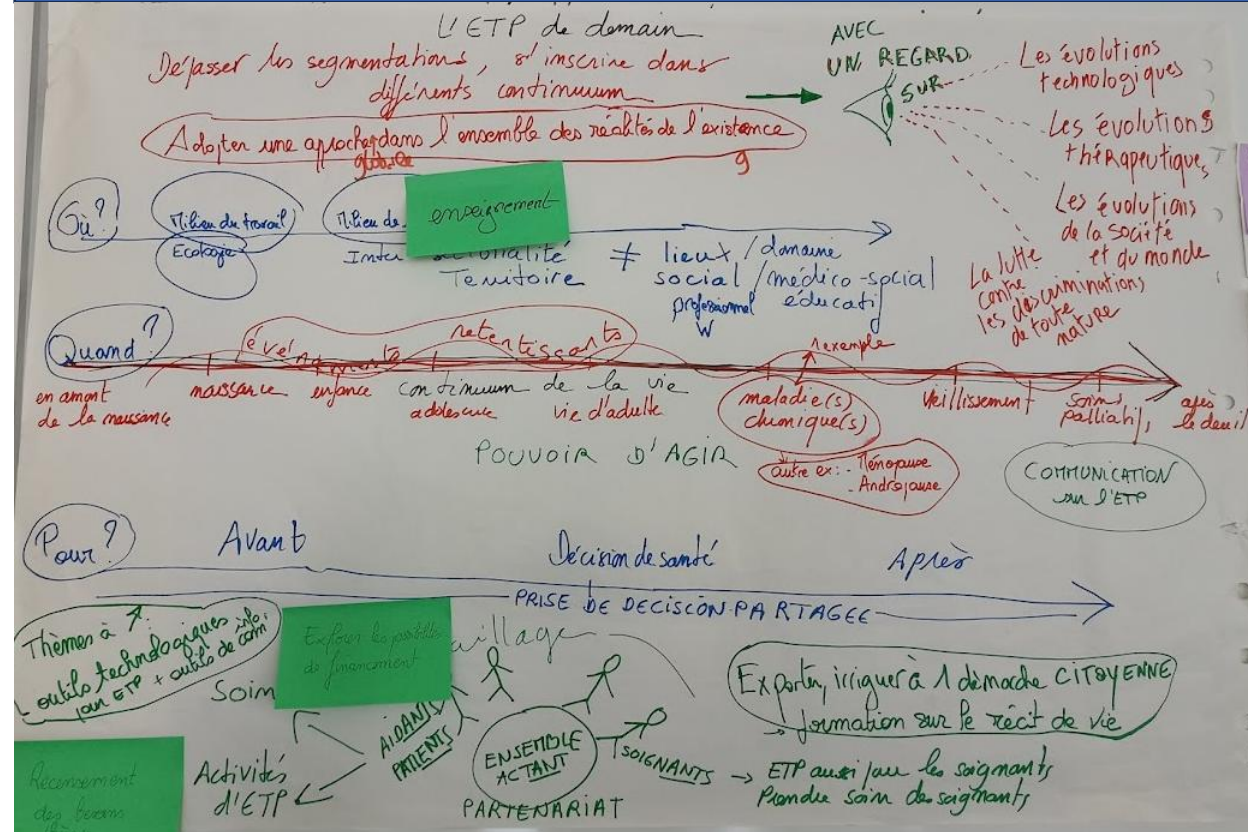
Des temps de travail pour  
croiser les points de vue,  
s'enrichir mutuellement,  
penser l'avenir

# Des productions à partager

## Nos critères de qualité de la formation en ETP



## L'ETP de demain : quelles perspectives, quelles innovations, quelles formations pour l'accompagner ?



+ approfondissement en petits groupes sur 4 thèmes issus des travaux ci-dessus

# Des participants satisfaits 😊

Points forts : rencontres "en vrai" et discussions informelles avec nos collègues que l'on côtoie habituellement par mail ou par visio (apprendre à se connaître).

Grande joie de rencontrer de nouvelles personnes et de retrouver celles déjà connues.

Nous avons passé de très bons moments ensemble et engagé de belles réflexions, porteuses pour l'association.

Une riche expérience humaine. Le partage de mêmes valeurs.

Points forts : le groupe, le lieu, le temps qui s'arrête, la présence de chacun-chacune, réfléchir ensemble sans se prendre au sérieux, la Bretagne.



C'est très important de sentir l'ambiance générale dans laquelle se déploie l'activité de l'Afdet.

Points forts : la rencontre humaine, la convivialité, la simplicité dans les échanges, le lieu merveilleux, reposant et ressourçant, le personnel de l'établissement très professionnel.

Merci Franck pour toute l'organisation. Sans toi, nous n'aurions pas pu mettre en place ce séminaire. Et il n'aurait certainement pas eu cette qualité !

On sent qu'il y a une vraie attention à la cohérence entre les valeurs défendues et la manière de fonctionner et cela est précieux.

# Vue d'ensemble des interventions de l'Afdet en 2024

## 69 interventions en 2024

66 formations  
1 cycle d'analyse de la pratique  
+ 2 accompagnements/expertises

80 interventions en  
2022-2023 (15 mois)  
⇔ 64 interventions  
sur 12 mois

## 1 039 participants

949 en formation  
66 en analyse de la pratique  
24 dans le cadre des accompagnements/expertises

# 1 039 participants à nos interventions en 2024

- **885 professionnels du champ sanitaire et social :**

médecins, infirmiers, aides-soignants, pharmaciens, kinésithérapeutes, diététiciens, pédicures podologues, psychologues, sage-femmes, psychomotriciens, éducateurs spécialisés, auxiliaires de puériculture, ergothérapeutes, enseignants en activité physique adaptée, sophrologues, orthophonistes, puéricultrices, assistants de service social, agents de service, agents administratifs, etc.

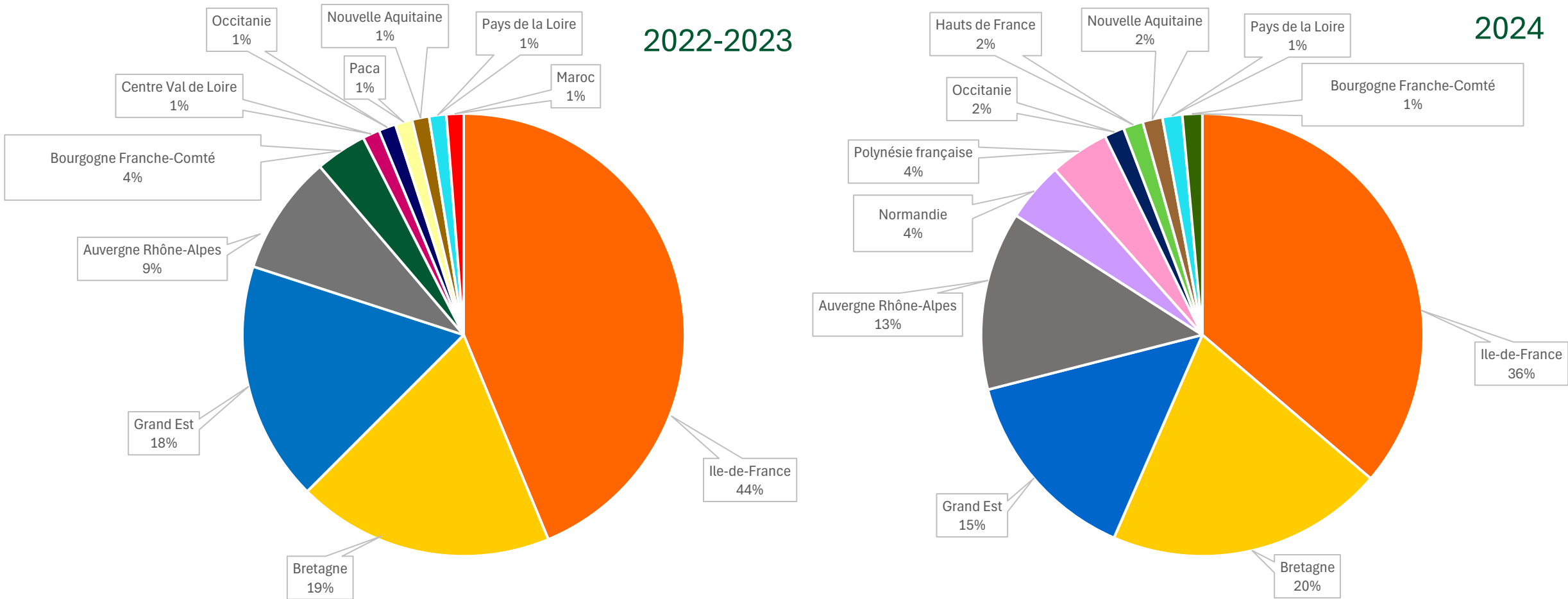
- **154 personnes concernées par la maladie chronique : patients et aidants**

## Parmi les 154 patients et aidants

- 78 ont bénéficié d'une formation
- 66 ont bénéficié d'analyse de la pratique
- 10 ont participé à une action d'accompagnement

Proportion de  
patients/aidants : 14,8%  
(14,1% en 2022-2023)

# Régions où se déroulent nos actions



Rappel : exercice 2022-2023 = 15 mois

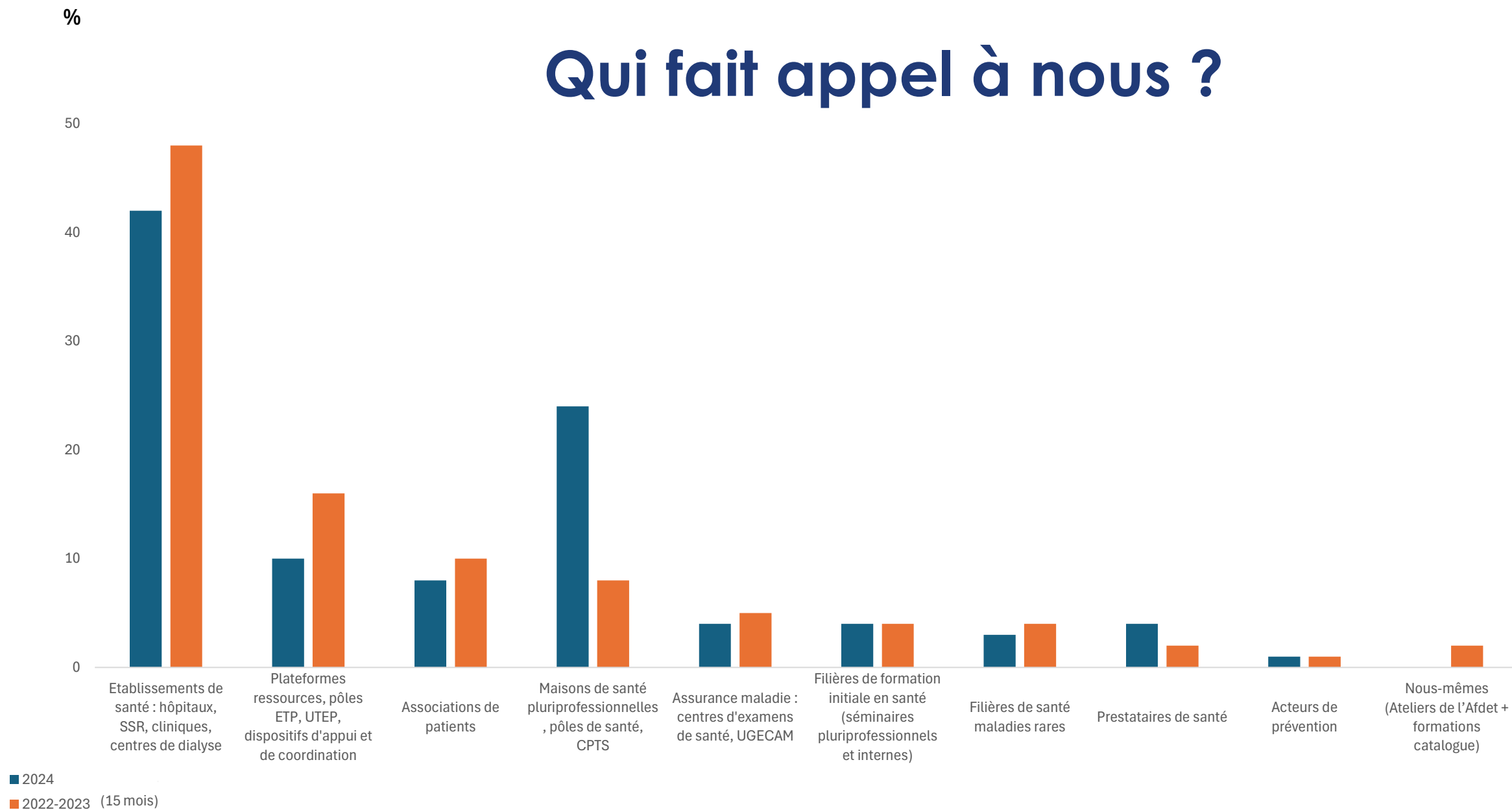
# Actions d'envergure nationale qui se sont déroulées en IDF



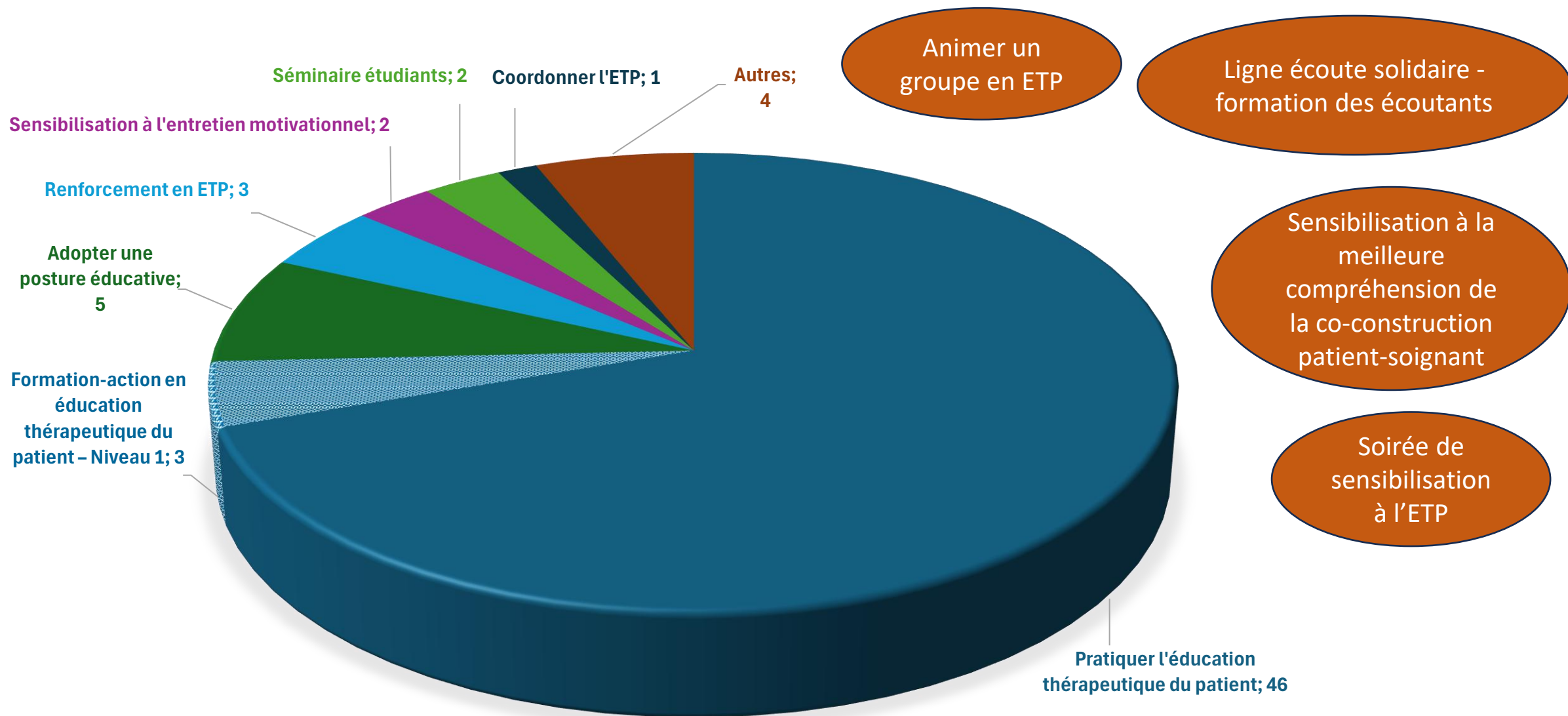
**10 actions réalisées, soit 14,5 % de nos interventions**



# Qui fait appel à nous ?



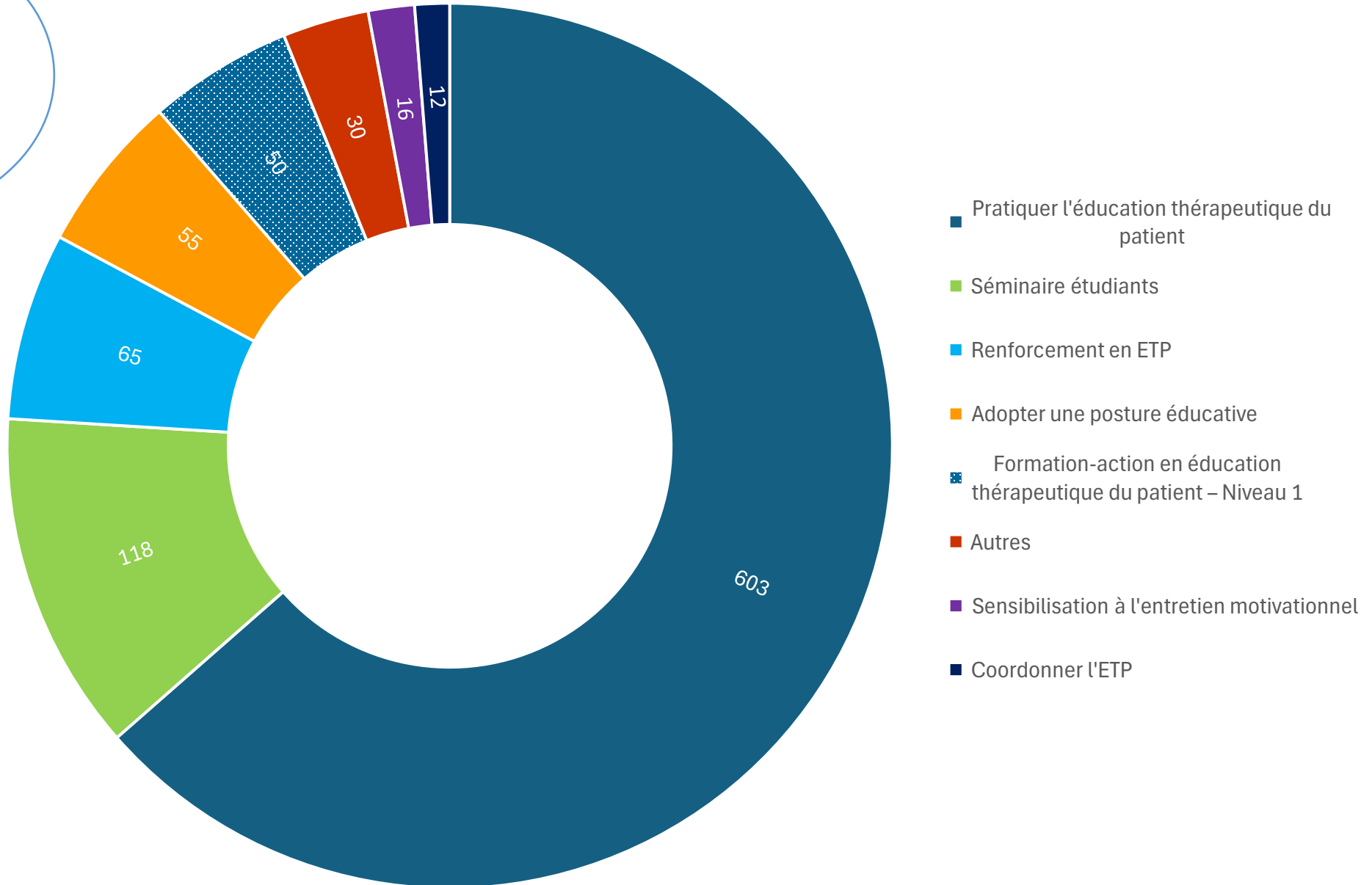
# Les formations



## 66 FORMATIONS REALISEES EN 2024

# 949 participants à nos formations

69% des participants ont bénéficié d'une formation de niveau 1 à l'ETP



# Poursuite du déploiement des modules e-learning (1)

Des outils pour une écoute active : questions ouvertes et reformulation

Vers une écoute active : s'entraîner autour d'un dialogue

Approfondir la démarche éducative

Pratiquer l'éducation thérapeutique dans le cadre d'un programme structuré

Evaluer en ETP

**11 sessions réalisées en 2024,  
soit 22 % des formations ETP 40h  
(14% en 2022-2023)**

# Poursuite du déploiement des modules e-learning (2)

**Intégration des modules e-learning dans un format 2 journées de la formation coordonner**

Pratiquer l'éducation thérapeutique dans le cadre d'un programme structuré

Evaluer en ETP

**Utilisation des modules e-learning pour rattrapage de(s) journée(s) d'absence**

Des outils pour une écoute active : questions ouvertes et reformulation

Vers une écoute active : s'entraîner autour d'un dialogue

Approfondir la démarche éducative

Pratiquer l'éducation thérapeutique dans le cadre d'un programme structuré

# Formations ETP 40h : quelques chiffres sur la satisfaction\*

**Les méthodes pédagogiques  
étaient bien adaptées**

- "Tout à fait" pour 90 % des participants
- "Plutôt" pour 10 % des participants

**Je pense que la formation  
sera utile dans ma pratique**

- "Tout à fait" pour 84 % des participants
- "Plutôt" pour 15 % des participants

**8,61/9**

Niveau de satisfaction globale

8,41/9 en 2022-2023

\*Analyse des réponses d'un échantillon de 516 participants

# Qualiopi et Dendréo

# La Certification Qualiopi



La certification qualité a été délivrée au titre de la catégorie d'action suivante :  
**ACTIONS DE FORMATION**

**Audit de renouvellement** réalisé en **juillet 2024** →  
renouvellement du certificat **obtenu sans non-conformité**

- **Veille constante** sur l'évolution du référentiel national Qualiopi
- **Mesures d'amélioration continue et de suivi**  
=> Permettent une préparation plus rapide des audits

Prochaine étape : audit de surveillance à réaliser avant le 8/08/2026

## ACTIONS EN COURS ET A POURSUIVRE



### Modèles de documents

Permet d'éditer automatiquement des documents administratifs en fonction de son destinataire

→ Tri dans les modèles existants et créations de nouveaux (conventions, convocations, attestations, factures, contrats, etc.)



### Configuration des Modèles d'emails

Permet de déclencher l'envoi d'un e-mail pré-rédigé d'un simple clic à l'ensemble des destinataires choisis en fonction du contexte (ex : attestations aux participants)

 **Opportunités**

- Création de fiche client pour toute demande de formation faite à l'Afdet en lien avec le modèle de devis à envoyer
- Suivi commercial

 **Extranet Formateur**

- Signature électronique des contrats
- Accès aux docs de la formation (émargements, etc.)
- Saisie des notes de frais
- Etc.

**PERSPECTIVES**

Espace de stockage (support de formation)  
Signature électronique des émargements  
Questionnaires de positionnement en ligne + évaluation finale

# Quelques actions marquantes

Les séminaires étudiants « Apprendre à travailler ensemble »

Les formations au Centre hospitalier de Polynésie Française

Les co-formations à l'ETP en duos

Les formations au sein de CPTS

# Les séminaires étudiants « Apprendre à travailler ensemble » Besançon et Rennes

# Les séminaires étudiants interprofessionnel « Apprendre à travailler ensemble »

- Poursuite en 2024/2025 à Rennes et à Besançon
  - 4 filières représentées à Rennes (20 étudiants)
  - 9 filières représentées à Besançon (98 étudiants)
- Renforcement de l'implication des patients sur les deux séminaires
- Film promotionnel du séminaire de Besançon réalisé par l'université
- Sortie de l'ouvrage 😊

## Perspectives pour 2025

- Maintien et développement du séminaire de Besançon
- Vers une évolution du séminaire à Rennes
- Une perspective de communiquer sur le séminaire au congrès de la SFSP à Lille





# Les formations au Centre hospitalier de Polynésie française



# 3 sessions de formation



2 SESSIONS

**Module 1**  
3 jours

E-learning :  
5 modules à réaliser  
en autonomie



Expérimenter dans le  
cadre de sa pratique

**Module 2**  
2 jours

38 participants  
Pluriprofessionnalité  
Plurisectorialité

Travail en



Intersession

1 SESSION

**Journée 1**

Expérimenter dans le  
cadre de sa pratique

**Journée 2**



Mise à disposition  
de 2 modules e-learning  
(écoute active)

8 participantes  
Plurisectorialité  
Exclusivement AS

# Les co-formations à l'ETP en duos

# 2 modèles de formations en duos

Fondation  
de  
France



Le partenariat



Format présentiel 3 fois 2 jours

Le format

Format mixte associant présentiel, visios  
et modules e-learning

2022 : co-animation Afdet-Utep  
2024 : animation Utep, Afdet en soutien  
2026 : animation Utep

Les sessions

2 sessions réalisées en 2023 et 2024  
16 duos formés  
Nouvelle session prévue en 2025

Réalisé par l'Utep

L'accompagnement  
post formation

Suivi Afdet en visio sur 6 mois  
puis relais VLM et coordination ETP

# Valorisation dans le cadre du 4<sup>ème</sup> colloque international du partenariat de soin avec les patients

- Organisation d'un symposium en partenariat avec l'Utep de Savoie
  - Une présentation associant équipes Afdet, Utep et participants aux formations
  - Un retour d'expérience de 3 équipes sur ce qui s'est passé après les formations
- Un poster présenté par VLM

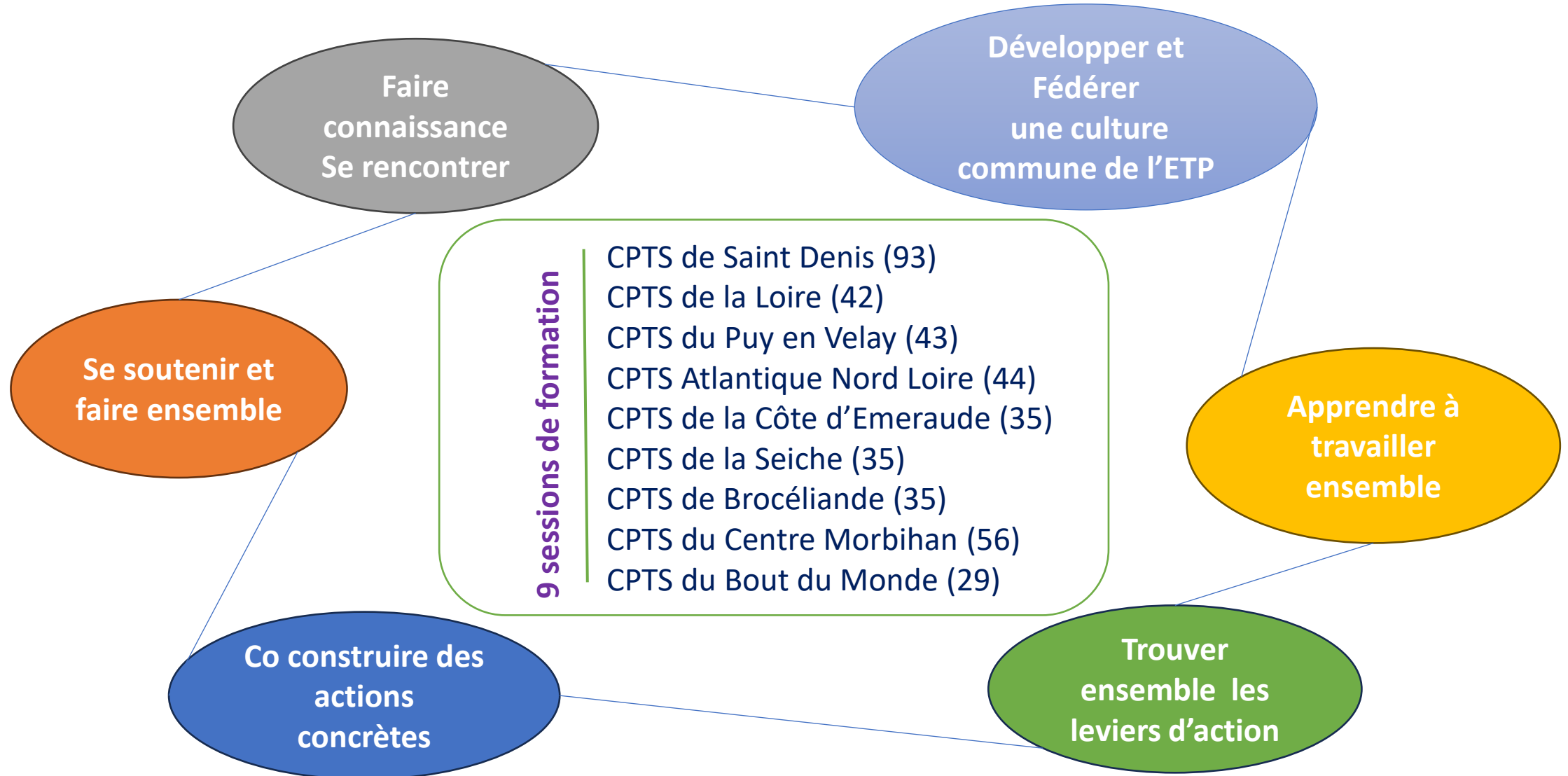


## Perspectives de valorisation en 2025

- Rédaction d'un article ?
- Travailler sur l'évaluation des effets des formations duos ?

# Les formations en ETP au sein des CPTS

# La formation ETP 40h à l'échelle d'une CPTS, ce que ça apporte



# La réalisation du film « Pratiques du bilan éducatif partagé » avec nos partenaires de l'Arc Alpin

- Un film réalisé dans le cadre du Collectif des formateurs en ETP de l'Arc Alpin, financé par l'ARS AURA et réalisé avec l'association le Fil rouge
- Les intentions :
  - **Fournir aux formateurs en ETP un support pour aborder avec les personnes en formation le fond et la forme d'un BEP**, afin que celles-ci puissent mieux se représenter ce qu'est un entretien de BEP.
  - **Donner à voir la posture éducative** adoptée par les professionnels qui mènent les entretiens, les outils d'écoute active qu'ils mobilisent et l'interaction produite pour les patients qui en bénéficient, à travers la diversité de 4 entretiens et des débriefs sur les ressentis.
  - **Illustrer les différentes étapes d'un BEP**, depuis la pose du cadre de l'entretien jusqu'à la définition d'un programme personnalisé pour chaque patient.



- L'Afdet a contribué à l'ensemble des étapes de réalisation du film :
  - Travail sur le cahier des charges du film et le choix du prestataire
  - Conception et mise en œuvre du dispositif de tournage et d'accompagnement des patients et professionnels filmés
  - Construction de la structure du film, choix des séquences, et montage du film avec l'Utep 38 et le réalisateur
  - Retours sur le premier montage et finalisation du film
  - Elaboration de la charte et du guide d'utilisation du film
- Diffusion du film
  - Dans le cadre de formation en ETP, en présence de formateurs
  - Formateurs des UTEP et structures ressources en ETP de la région AURA et réseau des intervenants de l'Afdet dans le cadre de leurs formations avec nous

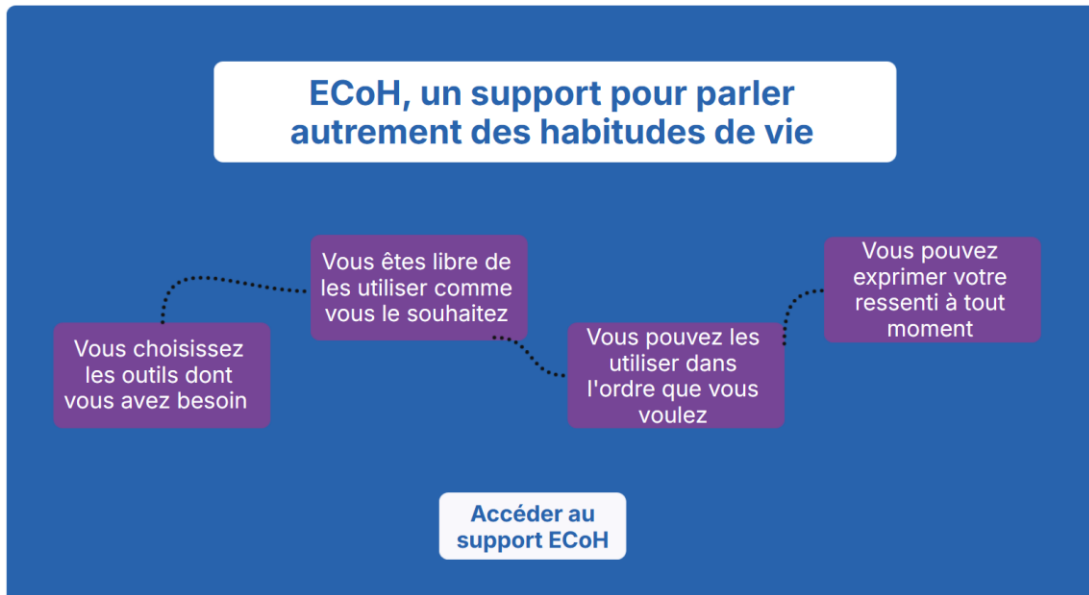
# Projet ECoH : réalisations 2024 et perspectives 2025

**Consommations de substances psychoactives chez les personnes vivant avec une maladie chronique : un outil d'aide au dialogue et à la décision partagée pour accompagner le changement des habitudes de vie**

**ECOH**  
Échange collaboratif  
sur les habitudes de vie

# Réalisation 2024

- Phase de co-conception du support 1 + phase test de l'outil en situation réelle
- Finalisation du support 1 😊



## En cours : préparation de l'accompagnement de la diffusion du support 1

- **Création :**
  - d'un teaser de présentation d'ensemble du support ECoH
  - de six tutoriels :
    - Un tuto technique (fonctionnalité des versions imprimable et numérique du support)
    - 5 tutos d'usage pratique pour chaque élément du support
- **Conception de formations :**
  - En présentiel : 1 jour de formation-action à l'appropriation du support
  - En ligne : mini-formations en deux temps (avant et après usage)
- **Création d'une communauté de pratique ou groupe d'échange autogéré**
- ...



# Perspectives 2025

- Diffusion large d'ici juin 2025 !
- Démarrage de l'accompagnement
- Préparation et mise en œuvre de la première évaluation + recueil d'éléments en vue de la création du support 2 (poursuite du dialogue et du cheminement)
- Début de la co-construction du cahier des charges du support 2

# Merci pour votre attention !

