



RAPPORT D'ACTIVITE 2021-2022

Présenté par Karéma SOUFI et Florence CHAUVIN

Association francophone pour le développement de l'éducation thérapeutique

→ 88 rue de la Roquette – CS 20013 - 75544 PARIS Cedex 11 Tél. 01 40 21 60 74

e-mail afdnet@afdnet.net site <http://www.afdet.net>

ASSOCIATION LOI 1901 - SIRET : 378 592 240 00030 - APE : 8559 A

NUMÉRO D'AGRÉMENT DE FORMATION : 11 75 324 14 75

Les événements marquants de l'année

Du côté des forces vives de l'Afdet

Nouveaux membres du CA : Anouk Gachet, Anne-Sylvie Hinzelin, Karim Samjee, Brigitte Sandrin, Michèle Zerdoug

Nouvelle présidence et nouveaux membres du bureau : Séverine Blanc-Durfort, Anouk Gachet, Karim Samjee, Brigitte Sandrin

Deux départs à la retraite : Françoise Annezo et Brigitte Sandrin

Nouvelle co-direction : Karéma Soufi et Florence Chauvin

Développement du réseau des intervenants de l'Afdet

Du côté des interventions

Une activité dynamique et diversifiée

Mise en place de nouvelles procédures de gestion et de suivi

Déploiement progressif des formations intégrant les modules e-learning

Développement des formations en partenariat patients/aidants-soignants

Du côté des projets stratégiques

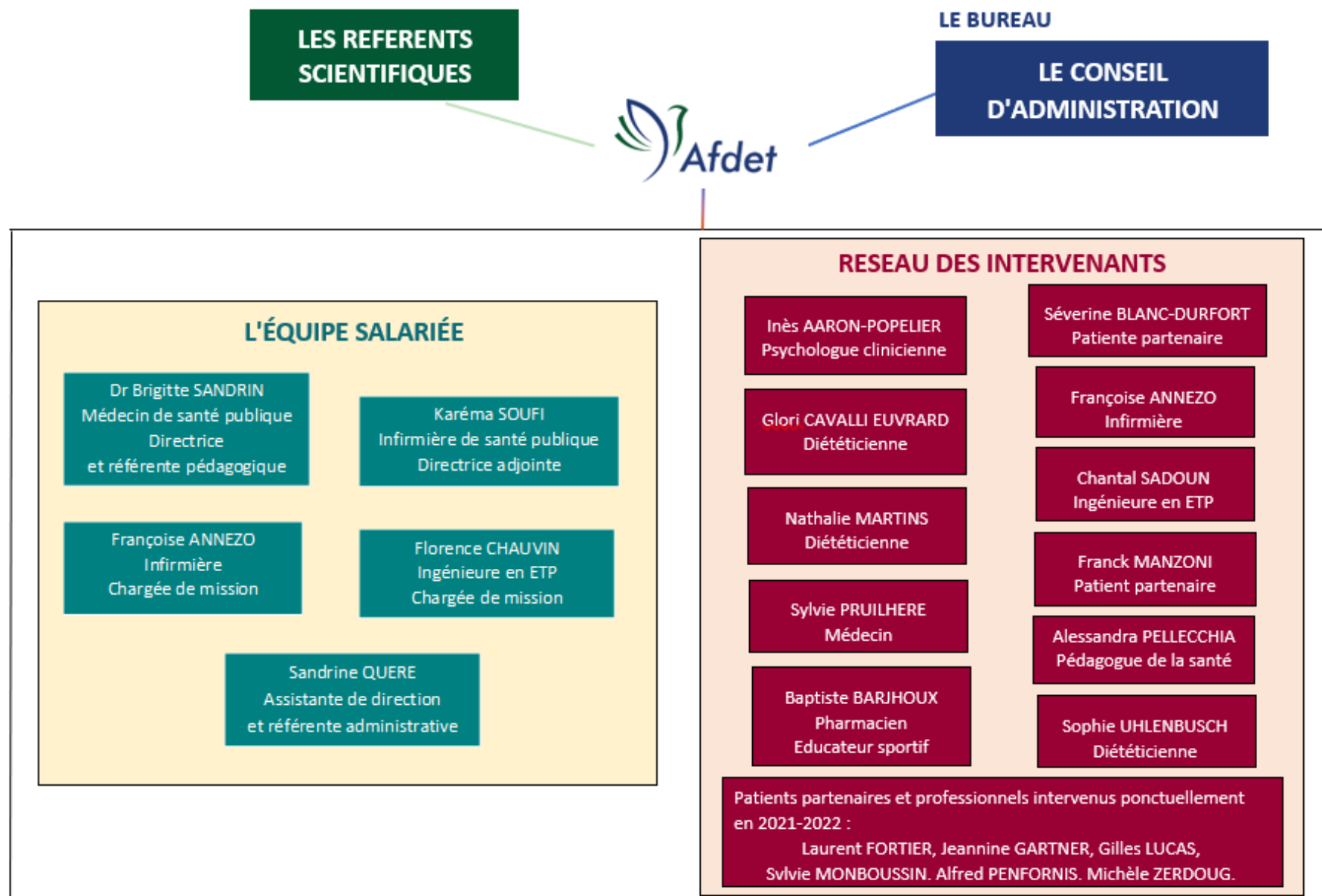
Evolution du projet avec la Fnes : vers un projet à 3 avec AVEC Santé ?

Réponse à appel à projets Fonds Addictions

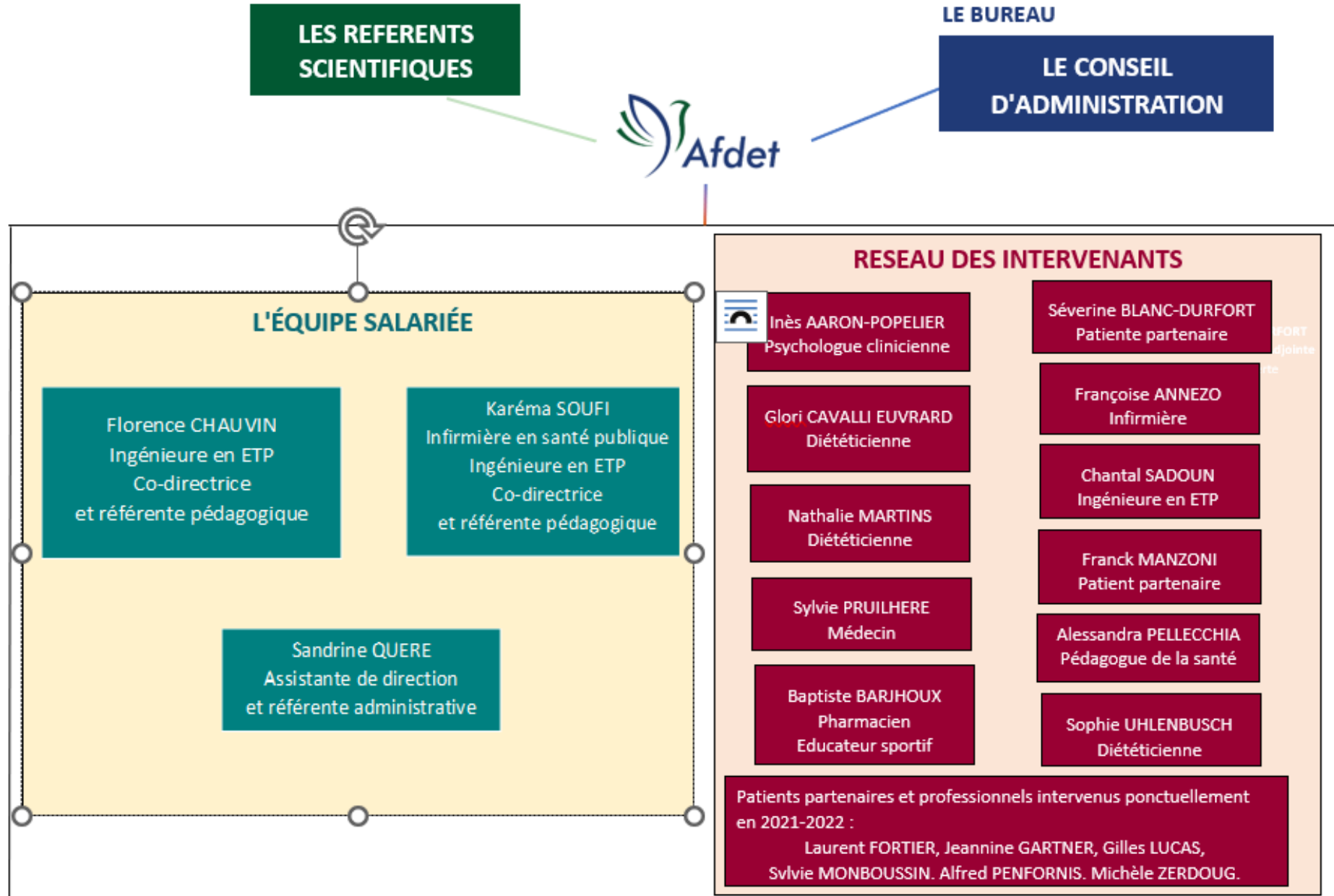


Les forces vives de l'Afdet en 2021-2022

Organigramme jusqu'à mars 2022



Organigramme à partir d'avril 2022



Les salariées

Prénom - Nom	Fonction	Temps de travail	Remarque
Françoise ANNEZO	Chargée de mission	80%	Départ à la retraite le 1/04/22
Florence CHAUVIN	Chargée de mission	80%	du 1/10/21 au 28/02/22
	Chargée de mission	40%	du 1/03/22 au 31/08/22
	Co-directrice	40%	du 1/04/22 au 31/08/22
	Co-directrice	100%	du 1/09/22 à ce jour
Sandrine QUERE	Assistante de direction	100%	Depuis le 26/08/20
Brigitte SANDRIN	Directrice	60%	Départ à la retraite le 1/01/22
Karéma SOUFI	Directrice adjointe	100%	du 1/10/21 au 31/03/22
	Co-directrice		du 1/04/22 à ce jour



Le réseau des intervenants de l'Afdet



Contributions du réseau des intervenants de l'Afdet

- En 2021-2022, le réseau des intervenants de l'Afdet comprend 16 personnes :
 - patients partenaires
 - professionnels de santé : médecins, infirmières, psychologues, diététiciennes, pharmacien/éducateur sportif
 - pédagogue de la santé, ingénieure en ETP
- Ils ont réalisé 21 interventions
 - en animation seul ou en co-animation
 - 10 intervenants ont été rémunérés pour leurs interventions et 4 sont intervenus à titre bénévole
- Parmi eux, 11 interviennent régulièrement et participent aux réunions mensuelles du réseau des intervenants de l'Afdet

Animation du réseau – Nos intentions

Faire « communauté », quel que soit le niveau d'investissement des uns et des autres

- Travailler en cohérence avec les valeurs de l'Afdet
- Nous soutenir mutuellement
- Nous enrichir les uns les autres pour améliorer nos pratiques et garder vivante notre créativité



Le réseau des intervenants de l'Afdet : des équipiers, un maillage

Animation du réseau – Les modalités expérimentées en 2021-2022

- Accompagnement « à la carte » pour les nouveaux arrivants
 - Préparation de la formation, débrief entre les modules
 - Compagnonnage en formation
 - ...

- Réunions d'équipe mensuelles
 - Analyse de la pratique
 - Echanges de pratiques innovantes



« Une valeur essentielle pour vous dans l'accompagnement des personnes en formation »

« La centration sur l'autre, quel qu'il soit. Répondre aux attentes le mieux possible »

« L'adaptation »

« Être centré sur les personnes, les relations humaines »

« Tout au long de l'accompagnement, co-construire et convenir ensemble »

« Collaboratif »

« Je suis la même personne où que je sois »

« L'authenticité »

« Je repars plus enrichie que je suis venue »

« Le partage »

« Volonté d'être dans l'introspection (seul) qui me permet d'être solidaire »

La « seul-idarité »

Facile de dire « fais comme-ci ». On fait chacun de son mieux

« L'humilité »



Animation du réseau – Perspectives

- Développement du réseau avec l'accueil de nouvelles personnes
 - En Bretagne...
 - Et ailleurs : en particulier, Paris-Ile de France

- Préciser le cadre d'intervention
 - Clarifier le cadre juridique de la collaboration
 - Préciser les modalités pratiques





Vision d'ensemble des interventions de l'Afdet

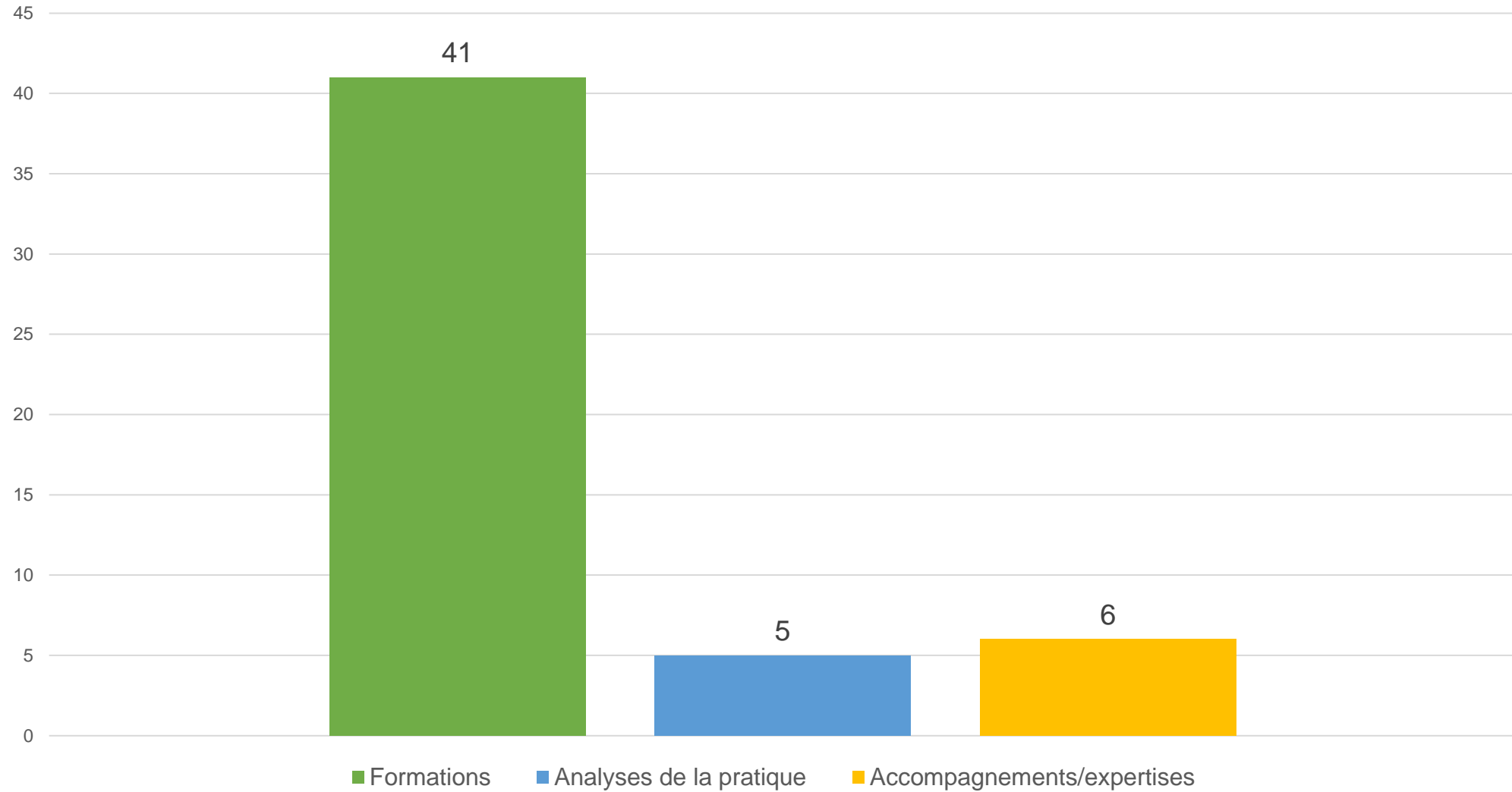
52 interventions en 2021-2022

57 en 2020-2021

785 participants en 2021-2022

770 en 2020-2021

Répartition des interventions de l'Afdet



785 participants à nos interventions* en 2021-2022

- **641 professionnels du champ sanitaire et social :**
médecins, infirmiers, aides-soignants, pharmaciens, kinésithérapeutes, diététiciens, pédicure podologues, psychologues, éducateurs sportifs, psychomotriciens, moniteurs éducateurs, médiatrices familiales, ergothérapeutes, éducateurs en activité physique adaptée, sophrologues, orthophonistes, assistants de service social, conseillers en économie sociale et familiale, agents administratifs, etc.
- **144 personnes concernées par la maladie chronique (patients et aidants)** – 143 en 2020-2021

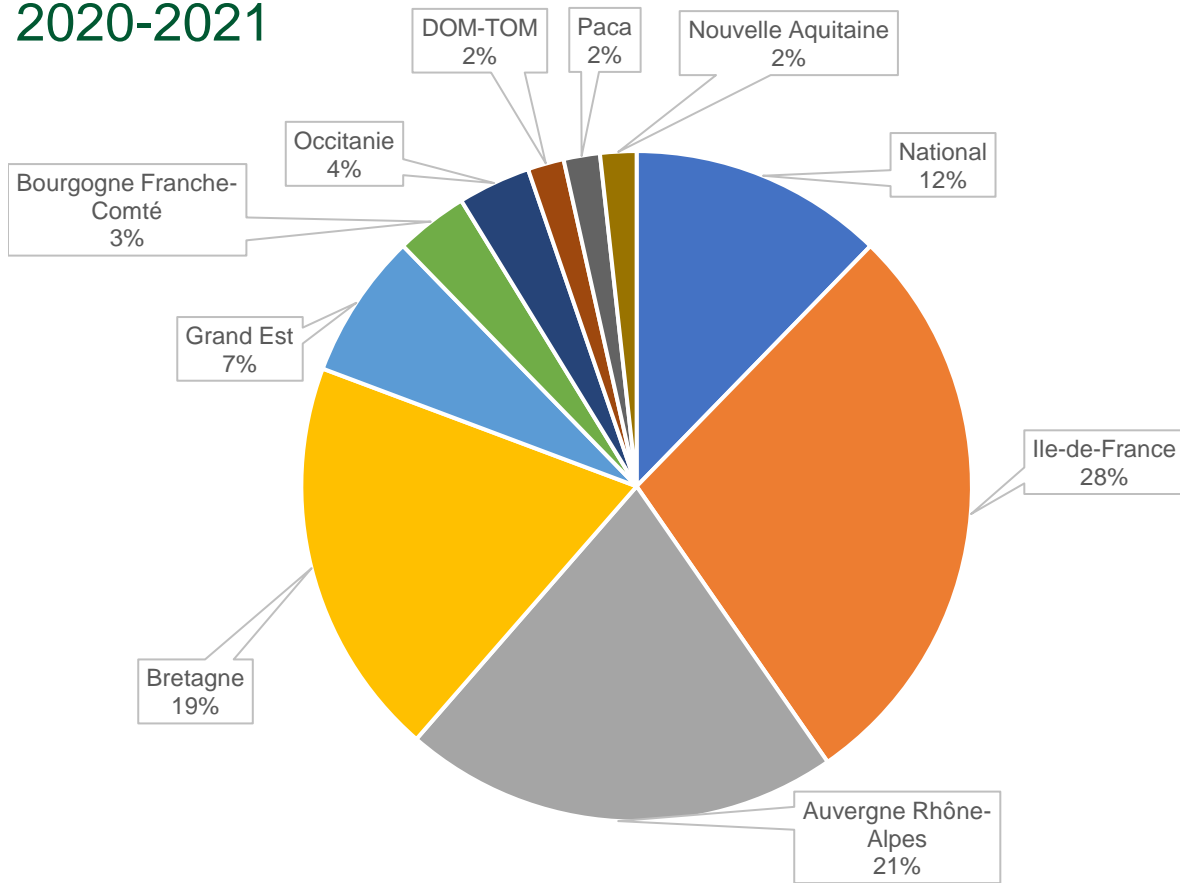
Parmi les 144 patients et aidants

- 64 ont été formés à l'ETP
- 64 ont bénéficié d'analyse de la pratique
- 8 ont bénéficié d'une action de prévention
- 8 se sont impliqués dans nos interventions, soit comme témoins en formation, soit dans la co-construction de projets d'ETP

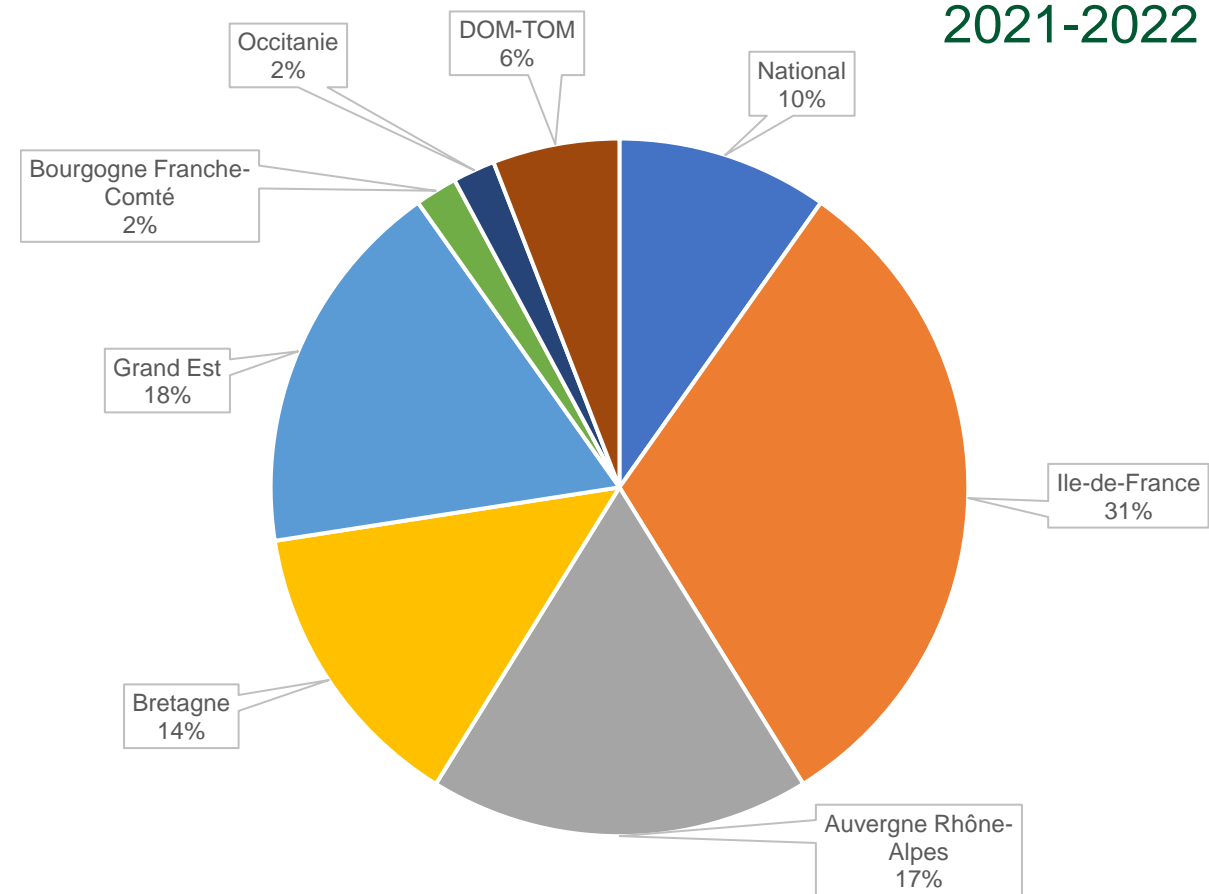
* Formations dont séminaires étudiants, analyses de la pratique, expertises et accompagnements

Régions où se déroulent nos actions

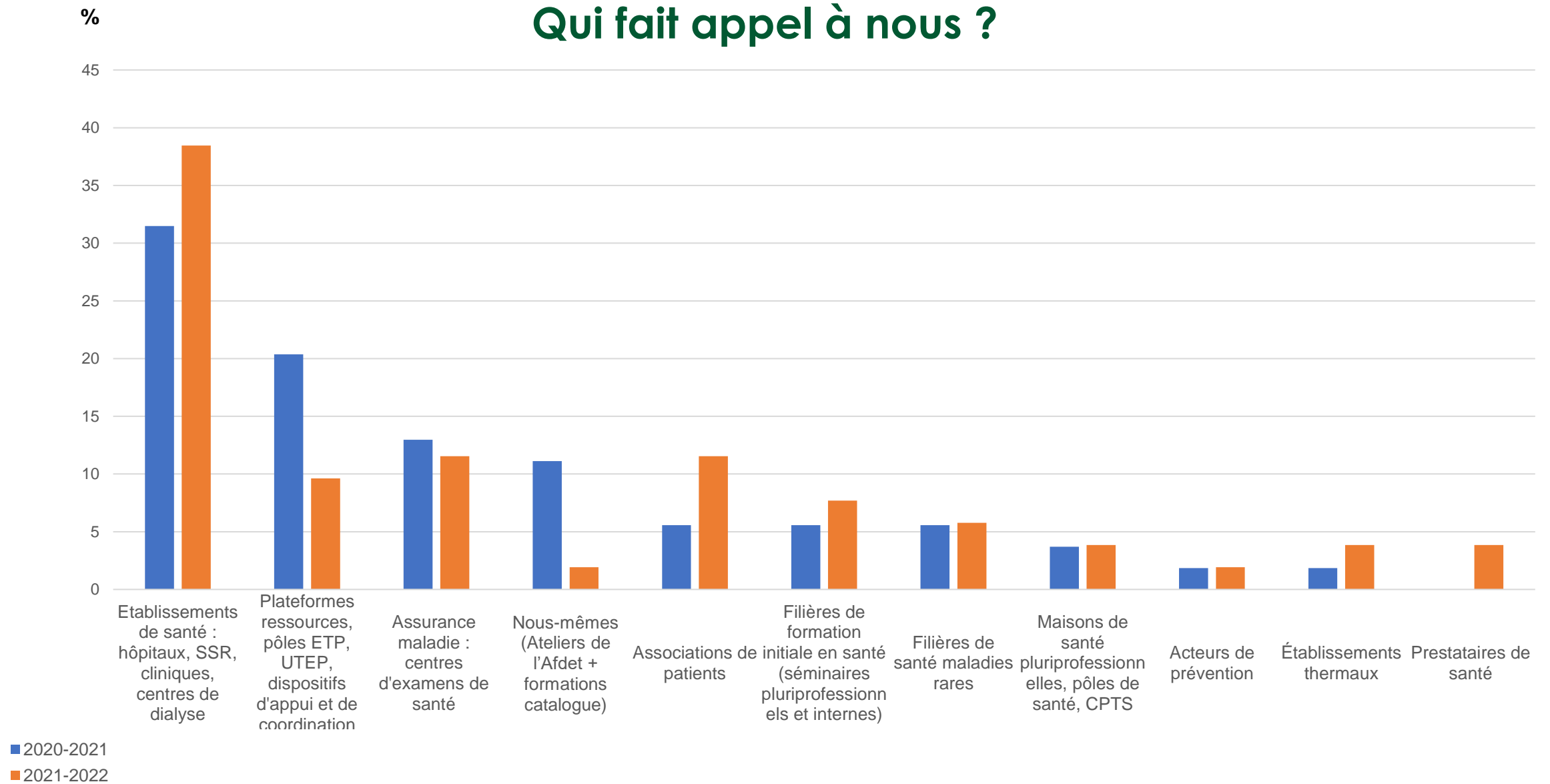
2020-2021



2021-2022



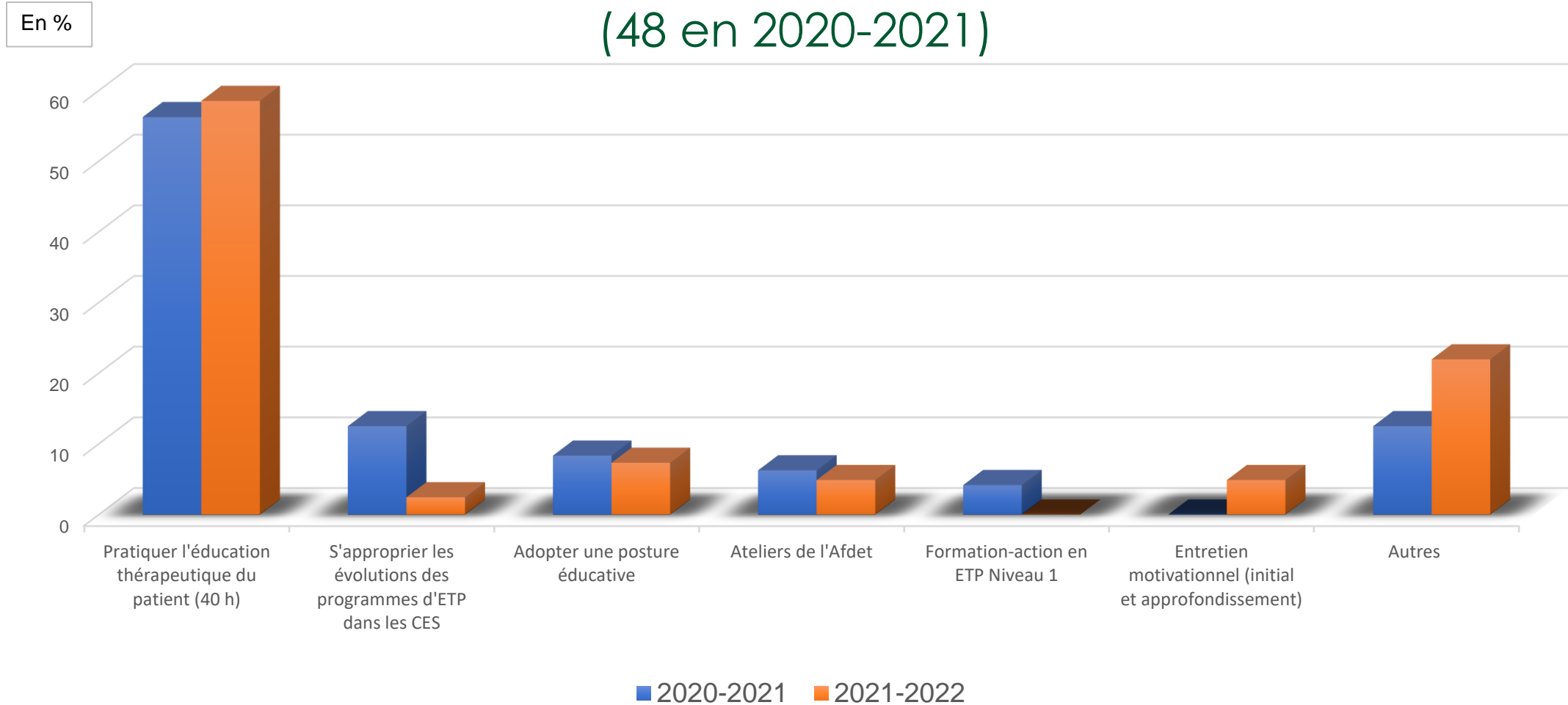
Qui fait appel à nous ?



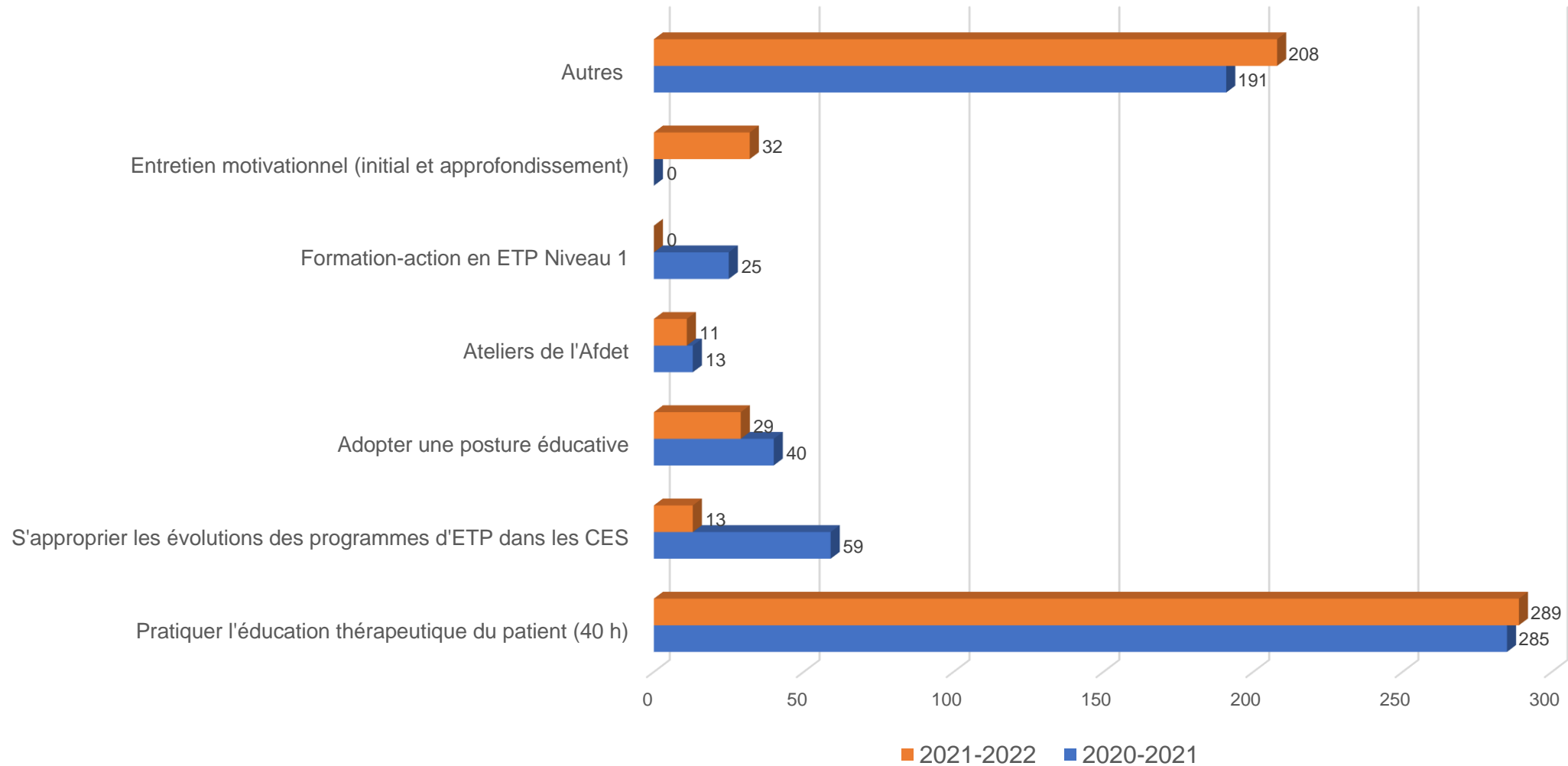


Les formations

41 formations réalisées en 2021-2022 (48 en 2020-2021)



582 participants en 2021-2022 (613 en 2020-2021)



Les formations « autres »

2020-2021

Bilan éducatif partagé :
comment faire en pratique

Intégrer dans les soins une
démarche de prise de décision
partagée avec les patients

Sensibilisation à l'éducation
thérapeutique

2021-2022

Comment gérer les situations
difficiles en animation de groupe

Co-formation Partenariat
patients ressources-
professionnels

Alliance maladies rares
Soutien aux pratiques
d'accompagnement

Dispenser l'éducation
thérapeutique : session
d'approfondissement en MSP

FFD – Formation des écoutants
de la Ligne écoute solidaire

FFD – Perfectionner ses
pratiques

En perspective

Méditation et ETP
Prise de décision partagée
...

Formations "Pratiquer l'ETP" (40h) : quelques chiffres sur la satisfaction*

Les méthodes pédagogiques étaient bien adaptées

- "Tout à fait" pour 85 % des participants
- "Plutôt" pour 15 % des participants

Je pense que la formation sera utile dans ma pratique

- "Tout à fait" pour 85 % des participants
- "Plutôt" pour 15 % des participants

8,35/9

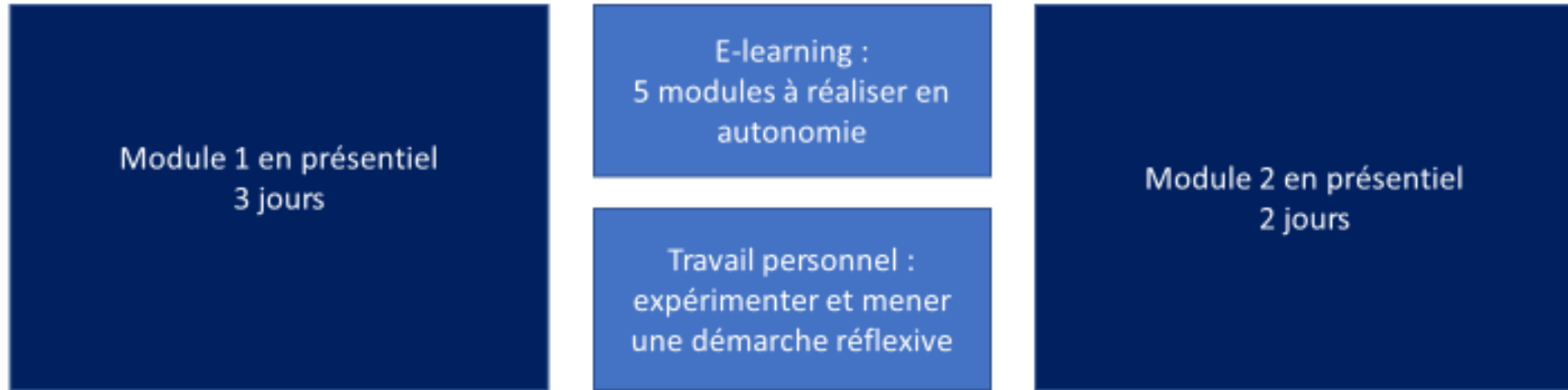
Niveau de satisfaction globale

7,94/9 en 2020-2021

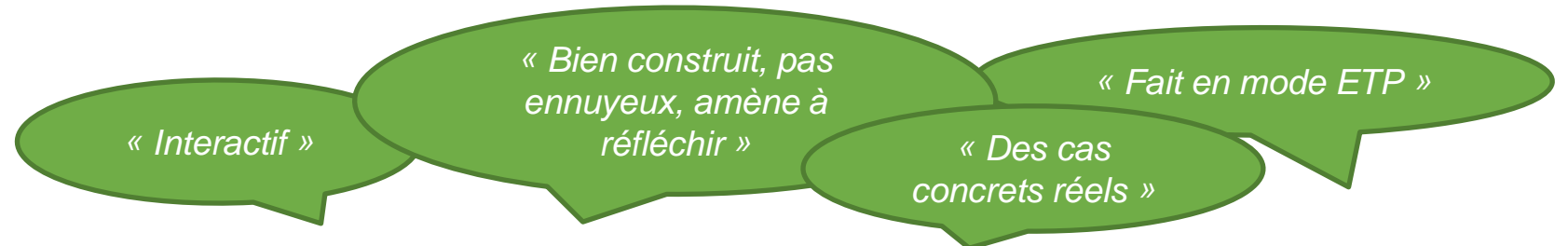
*Analyse des réponses d'un échantillon de 268 participants

Déploiement des modules e-learning (1)

Format « mixte »



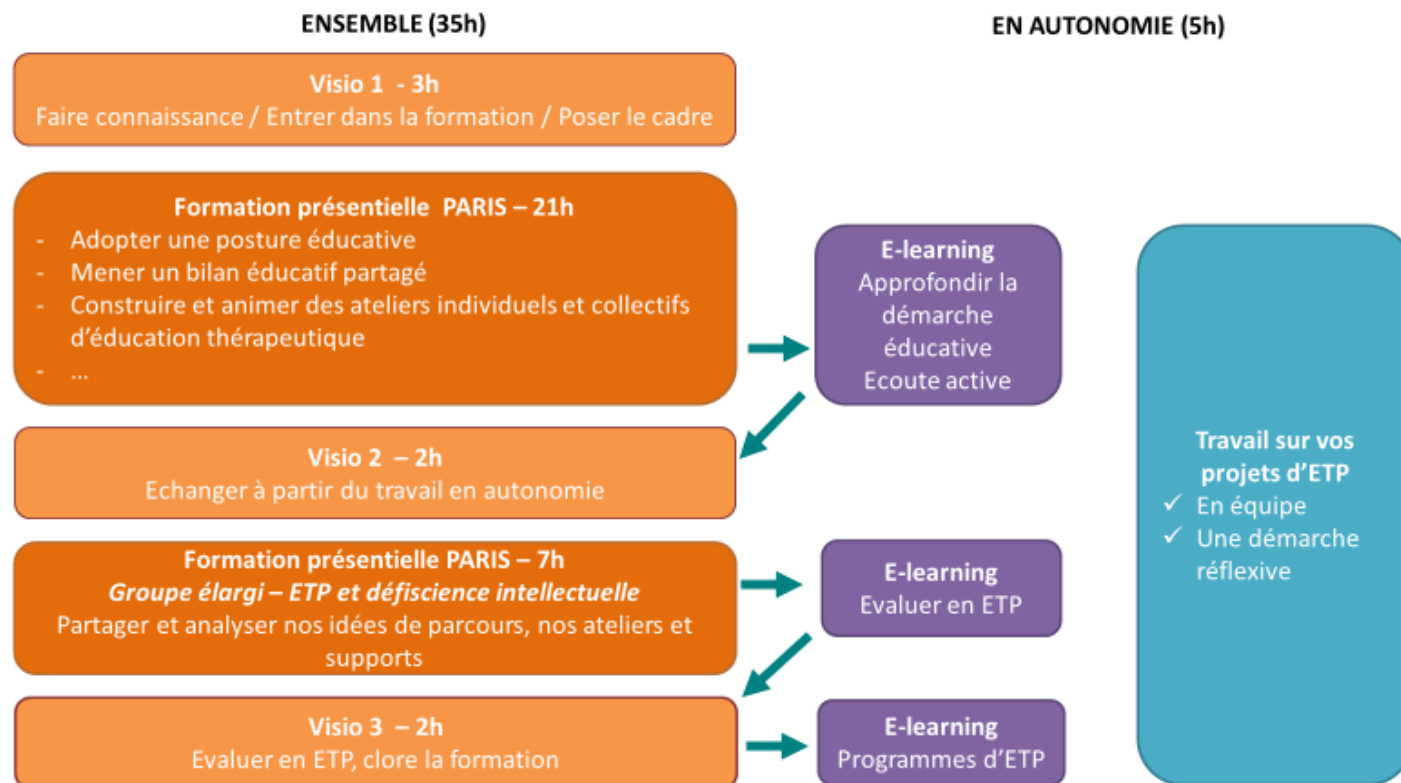
- Expérimenté au CHU de Strasbourg cette année (3 sessions)
- Adopté pour le « Pratiquer l'ETP » à l'Afdet



Déploiement des modules e-learning (2)

Formation-Action « hybride »

- Expérimentée avec la filière DéfiScience cette année (2 sessions)
- 2 nouvelles sessions prévues avec DéfiScience en 22-23 (nouveau format)



Déploiement des modules e-learning (4)

Perspectives

Continuer de proposer systématiquement le format mixte dans les offres de formation que nous construisons

→ Exemple : appel à projet Vaincre la Mucoviscidose

Poursuivre la réflexion sur la mise à disposition de nos modules à des partenaires

→ Une première expérience avec la FFD pour les formations que nous animons

→ Un appui de « Passerelle et Compétences » ?



Les autres interventions

Séminaire étudiants

Rennes

- **11^{ème} et 12^{ème} séminaire**
- 50 étudiants de 4 filières sur 2 sessions : infirmiers, médecins généralistes, sage-femmes, diététiciens
- 4 journées, la dernière sur un territoire de santé en secteur rural

Besançon

- **11^{ème} séminaire**
- 93 étudiants de 6 filières : infirmiers, sage-femmes, kinésithérapeutes, orthophonistes, psychologues, assistants sociaux
- 4 journées, la dernière sur un territoire de santé en secteur rural

Poursuite des séminaires étudiants (départ à la retraite de Françoise)

- L'Afdet reste engagée
- Identification en cours d'intervenants sur chaque territoire pouvant assurer la coordination

L'analyse de la pratique (1)

Avec les bénévoles patients experts de la FFD

- 12 séances de 2h30 en visio
 - 73 participations, avec environ 50 personnes différentes touchées
- Poursuite en 2022-2023



Avec les professionnels des centres d'examen de santé

- 2 séances de 2h30 en visio
 - 8 CES impliqués
 - 29 participants engagés dans les programmes d'ETP des CES
 - Croisement des expériences et enrichissements des pratiques autour de situations complexes
- Demande des CES de bénéficier de temps plus longs d'analyse de pratique : en cours de réflexion avec le CETAF

L'analyse de la pratique (2)

Avec les intervenants de la MRSI

- 13 séances en présentiel :
 - 6 séances consacrées aux entretiens individuels ou aux séances collectives
 - 5 séances par programme
 - 2 séances avec les patients ressources
- Un modèle qui combine temps structurés d'analyse de la pratique et temps de formation ou temps de travail sur les programmes concernés
- 125 participations (dont 26 participations de patients ressources), 60 participants, dont 14 patients ressources.

→ Poursuite en 2022-2023

Les accompagnements/expertises (1)

Poursuite et finalisation des projets engagés

- **SEDv**

- Accompagnement de la co-construction d'un programme d'ETP destiné aux personnes vivant avec un Syndrome d'Ehler-Danlos vasculaire
- Une démarche participative associant des patients à toutes les étapes

- **« Re-naître en santé »**

- Un projet porté par l'Institut inter-universitaire de médecine thermale (IIMT) en région Auvergne-Rhône-Alpes
- Accompagnement à la co-construction et à l'expérimentation d'un programme de promotion de la santé dans les établissements thermax
- 4 sites pilotes : Vichy, La Bourboule, La Léchère et Aix-les-Bains

- **Diabéo2Thermes**

- Un programme de recherche porté par l'Association française pour la recherche thermale
- Accompagnement du volet ETP du programme

Les accompagnements/expertises (2)

Le projet « Kéto » à la Pitié-Salpêtrière

Une démarche de co-construction associant personnes diabétiques ayant adopté une alimentation pauvre en glucides et professionnels





Perspectives 2022–2023

Consommations de substances psychoactives chez les personnes vivant avec une maladie chronique : un outil d'aide au dialogue et à la décision partagée pour accompagner le changement des habitudes de vie

- Un appel à projet du Fonds Addictions de l'Assurance maladie
- Un projet financé sur 4 ans – 2023-2026
- Une démarche participative associant :
 - Des futurs utilisateurs : personnes concernées par la maladie chronique et la consommation de substances psychoactives, professionnels et patients ressources
 - Des professionnels et patients ressources expérimentés en ETP
- Un projet dont la Fnes est partenaire

Les formations en partenariats patients/aidants-professionnels

Avec le CHMS

- Un financement Fondation de France
- Une démarche inscrite dans le projet d'établissement
- Un accompagnement de l'équipe de l'Utep
- Co-animation d'une formation de 2 jours sur le partenariat en 21-22
- Deux formations de 40h en duos/trios/quatuors patients-professionnels : co-animation de la première, supervision de la seconde

Avec Vaincre la Mucoviscidose

- Un appel d'offre de l'Association
- Une formation de 40h en duos patients ou parents et professionnels
- Un modèle hybride associant présentiel, modules e-learning et visios
- Un suivi post-formation de l'intégration des duos au sein des équipes